



# 2022

## 山东钢铁集团有限公司 社会责任报告

**声明：**本报告之内容对于本企业系具有商业敏感性和商业价值的信息，未经书面许可，任何机构和个人不得以任何形式复制、刊登、发表或引用。

魅力山钢建设  
CHARM SD STEEL CONSTRUCTION



# CONTENTS 目录

一、董事长致辞	02
二、公司概况	04
三、组织架构	06
(一)治理结构	06
(二)组织架构图	06
四、企业文化	07
五、2022年综述	08
六、魅力山钢	10
(一)实力山钢	11
(二)活力山钢	13
(三)品质山钢	17
(四)责任山钢	18
(五)幸福山钢	20
七、未来展望	21

## 关于本报告

编制依据：国务院国资委《关于中央企业履行社会责任的指导意见》及省国资委有关制度文件编制。

时间范围：本报告时间跨度为2022年1月1日至2022年12月31日，为实现内容连贯性和可比性，部分内容追溯以往年份。

发布周期：本报告为年度报告，一般在下一年度的第二季度发布。

组织范围：本报告涵盖山东钢铁集团有限公司总部及权属企业。为便于表述和阅读，本报告中“山东钢铁集团有限公司”也以“山钢集团”“集团公司”“我们”表示。

数据说明：本报告数据和说明均来自公司正式文件和统计报告。报告中所涉及货币金额，如无特别说明，均以人民币为计量单位。

延伸阅读：本报告以纸质版和电子版两种方式发布，其中电子版可在集团网站([HTTP://WWW.SHANSTEELGROUP.COM](http://www.shansteelgroup.com))查阅。



## 董事长致辞



山东钢铁集团有限公司  
党委书记、董事长  
侯军

在这个美好时节，我们发布《山东钢铁集团有限公司2022年度社会责任报告》，与社会各界朋友沟通交流2022年山钢集团改革发展、绿色智能、融入经济社会履行国企担当等方面的情况。

2022年，看似寻常最奇崛，成如容易却艰辛。

一年来，我们以迎接党的二十大和学习宣传贯彻党的二十大精神为主线，坚决落实“疫情要防住、经济要稳住、发展要安全”总要求，在危机中育先机、于变局中开新局，改革发展取得新成果。

### 这一年，我们准确识变，以坚定的自信和超常的举措，坚决打赢生存保卫战。

面对疫情对生产经营的巨大冲击和行业形势的急剧下滑，我们审时度势，果断决策，吹响了打赢生存保卫战的“集结号”，以非常之举应对非常之难。全集团上下同欲，众志成城，广大职工与企业同呼吸共命运，争当疫情防控志愿者、降本增效主人翁，有的驻厂干部职工几十天不回家，有的生产单元千方百计主动替代外委，迸发出“比铁还硬，比钢还强”的力量，取得了安全稳定与高质量发展的“双胜利”。

### 这一年，我们科学应变，锚定高质量发展，转型升级步伐明显加快。

升级确立了“精品与规模并重，沿海与内陆并进，绿色与智慧并举”的发展战略，高科技企业创建加速加力，连续两年千万元重奖科技人才，关键技术攻关、高端产品研发实现突破。全集团国家级绿色工厂/矿山达到4家，日照公司、莱芜分公司焦化厂继续保持环境绩效A级企业，银山型钢公司获评环境绩效A级企业，绿色低碳发展水平继续走在行业前列，山钢的天更蓝、水更清、厂更美。

### 这一年，我们主动求变，加快推进体制机制创新，国企改革三年行动全面收官。

强力攻坚、精准施策，5大类、28项改革任务全面完成，一批长期想解决而没有解决的难题得到化解，一批制约发展的现实问题和潜在风险得到稳控。三项制度改革持续深化，“三能”常态化机制基本形成，一个更加精干、更有效率、更具活力的现代化山钢正茁壮成长。

### 这一年，我们初心不变，纵深推进党的各项建设，“根”“魂”优势有力彰显。

坚持不懈用习近平新时代中国特色社会主义思想凝心铸魂，各基层党组织和广大党员凝聚力、战斗力持续增强。以越来越严的力度正风肃纪反腐，风清气正的政治生态日益巩固。成立工匠学院，建立补充医疗保险，幸福和谐新山钢画卷徐徐展开，职工对美好生活的期待逐步变为现实。

当前，世界百年未有之大变局加速演进，世界之变、时代之变、历史之变的特征更加明显，山钢集团面临的挑战也更为严峻，任务更为艰巨。同时，发展的机遇也十分宝贵，受之不觉，失之难存。全集团将进一步增强危机感、紧迫感、责任感，以战之必胜的信心、舍我其谁的担当、臻于至善的作为，推动山钢集团在高质量发展中“争上游、走在前”。

### 新的一年，我们强党建的意志要更加坚定，为“争上游、走在前”提供坚强政治保障。

持续深入学习宣传贯彻党的二十大精神，在全面学习、全面把握、全面落实上狠下功夫。坚持大抓基层的鲜

明导向，持之以恒推进全面从严治党。完整、准确、全面贯彻新发展理念，加快融入新发展格局，推动“构建生态圈、打造新标杆”发展方略落地实施，积极探索中国式现代化的“山钢实践”。

### 新的一年，我们稳增长的措施要更加有力，为“争上游、走在前”奠定坚实物质基础。

把保钢铁、增效益放在更加突出位置，坚持精益理念，树立极致思维，确保生产运营稳健发力、竞争优势稳中加固、发展动能不断增强，把竞争和发展的主动权牢牢掌握在自己手中，更好发挥国企作为国民经济“稳定器”“压舱石”的作用。

### 新的一年，我们谋创新的行动要更加勇毅，为“争上游、走在前”注入强劲动力活力。

坚定不移向改革要效益、要发展、要未来，强化改革成果的系统集成、协同高效。将科技创新作为战略支撑，加快打造原创技术“策源地”、成果转化“新高地”。发挥绿色化、数字化转型“双擎”驱动作用，矢志不渝打造钢铁业绿色智能高端高效发展新标杆，为山东省建设绿色低碳高质量发展先行区贡献“山钢力量”。

### 新的一年，我们惠民生的福祉要更加深厚，为“争上游、走在前”书写最幸福的底色。

各级领导干部要常怀爱民之心，恪尽为民之责，多办利民之事，用自己的“辛苦指数”提升职工的“幸福指数”。要打造“幸福和谐新山钢”新版，推动高质量发展成果更多更公平惠及职工群众。要积极履行社会责任，展现魅力山钢风采，让山钢人倍受各方尊重，共享时代荣光。

党的二十大擘画了全面建设社会主义现代化国家的宏伟蓝图，为我们指明了实现高质量发展的方向和路径。只要我们始终保持奋斗姿态，加满油，把稳舵，鼓足劲，万里征程再向前，就一定能口出一条通往世界一流企业的阳光大道。让我们一起跨过寒冬，奔赴春天、奔赴星辰大海和属于所有山钢人的美好未来！



## 公司概况

山东钢铁集团有限公司(简称山钢集团)2008年3月17日注册成立,系山东省人民政府出资设立,由山东省人民政府国有资产监督管理委员会、山东国惠投资控股集团有限公司、山东省财欣资产运营有限公司作为股东代表的有限责任公司。总部位于山东济南。

旗下拥有山东钢铁股份有限公司、莱芜钢铁集团有限公司、山东钢铁集团矿业有限公司、山东钢铁集团国际贸易有限公司、山东钢铁集团房地产有限公司、山东钢铁集团财务有限公司、山钢金融控股(深圳)有限公司、山东耐火材料集团有限公司、山信软件股份有限公司、山东钢铁集团永锋淄博有限公司、山东钢铁集团淄博张钢有限公司、山东工业职业学院等子公司(单位)。



注册资本**111.93**亿元



资产总额**1820.85**亿元



信用等级**AAA**

截至2022年,山钢集团注册资本111.93亿元,资产总额1820.85亿元,企业信用等级AAA。

★世界500强企业榜单,位列第**332**位

★连续五年位列中国钢企综合竞争力排名**A+**行列

★“山东企业100强”和“山东工业企业100强”第**5**位

★2022中国制造业企业500强,第**37**位

2022年连续第三年上榜《财富》世界500强,位列第332位,较上年跃升52位。位居“2022中国企业500强”第98位、“2022中国制造业企业500强”第37位;“2022山东企业100强”和“2022山东工业企业100强”第5位。连续五年跻身中国钢企综合竞争力排名A+(竞争力极强)行列。荣获“中国钢铁企业高质量发展AAA企业”“山东社会责任企业”“全国循环经济试点示范企业”“中国钢铁工业清洁生产环境友好型企业”“全国冶金行业绿色发展标杆企业”,以及国家级“绿色工厂”“全国企业文化建设特殊贡献单位”等称号。

山钢集团重点发展“黑色金属采矿、冶炼及加工,钢铁贸易及服务,新材料、高端装备制造及技术服务”三大主业,培育发展产业金融、产业园区开发运营、信息技术等新兴产业。坚持“精品与规模并重,沿海与内陆并进,绿色与智慧并举”发展战略,聚焦钢铁产业转型升级,着力打造日照钢铁精品基地、莱钢精品钢基地、临沂临港先进特钢基地、德州永锋短流程高品质建材基地,逐步形成年产3000多万吨钢生产规模,工艺技术和装备达到国内领先水平。主要钢铁产品覆盖板带、板材、型钢、特钢、建材五大系列,畅销全国并远销70多个国家和地区,成功应用于港珠澳大桥、大兴国际机场、北京冬奥会场馆、北极亚马尔液化天然气项目等重要工程。30多项钢铁产品被评为中国名牌、山东名牌、全国冶金产品实物特优质量奖和“金杯奖”。

山钢集团坚定不移打造世界一流企业,着力锻造绿色、智慧、可持续发展比较优势。秉承“共创、共进、共赢”的核心价值观,与国内外100多家大型企业集团结成战略

合作伙伴关系,携手共建共享高质量钢铁生态圈。坚持生态优先、绿色低碳发展,在山东省率先实现钢铁全流程全工序超低排放改造,成为全省钢铁企业绿色转型的示范者、引领者。大力实施创新驱动发展战略,拥有国家级和省级科技创新平台20个,每年新获授权专利近500项。截至2022年,拥有软件著作权229件、专利技术3463件,其中发明专利1829项。

山钢集团切实履行国有企业政治责任、社会责任和经济责任,全面加强党的建设和领导,深化国有资本投资公司改建,深入推进市场化改革,推动国有资本和国有企业做强做优做大。2020-2022年,累计生产铁8130万吨、钢8879万吨、钢材8871万吨,纳税238.08亿元,职工收入每年保持合理增长。积极践行“为民情怀、职工福祉”信念追求,始终坚持发展为了职工、发展依靠职工、发展成果由职工共享,全面实施“幸福和谐新山钢”建设,使山钢人推动高质量发展的脚步更加坚实,圆梦热情更加激昂。

立足新发展阶段,贯彻新发展理念,融入新发展格局,山钢集团在谋划“强”起来、推动高质量发展新征程中,锚定“争上游、走在前”目标定位,立足“聚合资源、开放共享,构建安全高效钢铁产业生态圈;动能转换、创新治理,打造绿色智能行业发展新标杆”的发展方略,努力实现转型升级走在全国国企前列、综合竞争力走在国内钢铁强企前列、深化改革走在省属企业前列、信息化建设水平走在国内钢铁行业前列,全力打造一个“注入改革基因、充盈市场元素、拥有创新特质、饱含人文情怀”的魅力山钢。





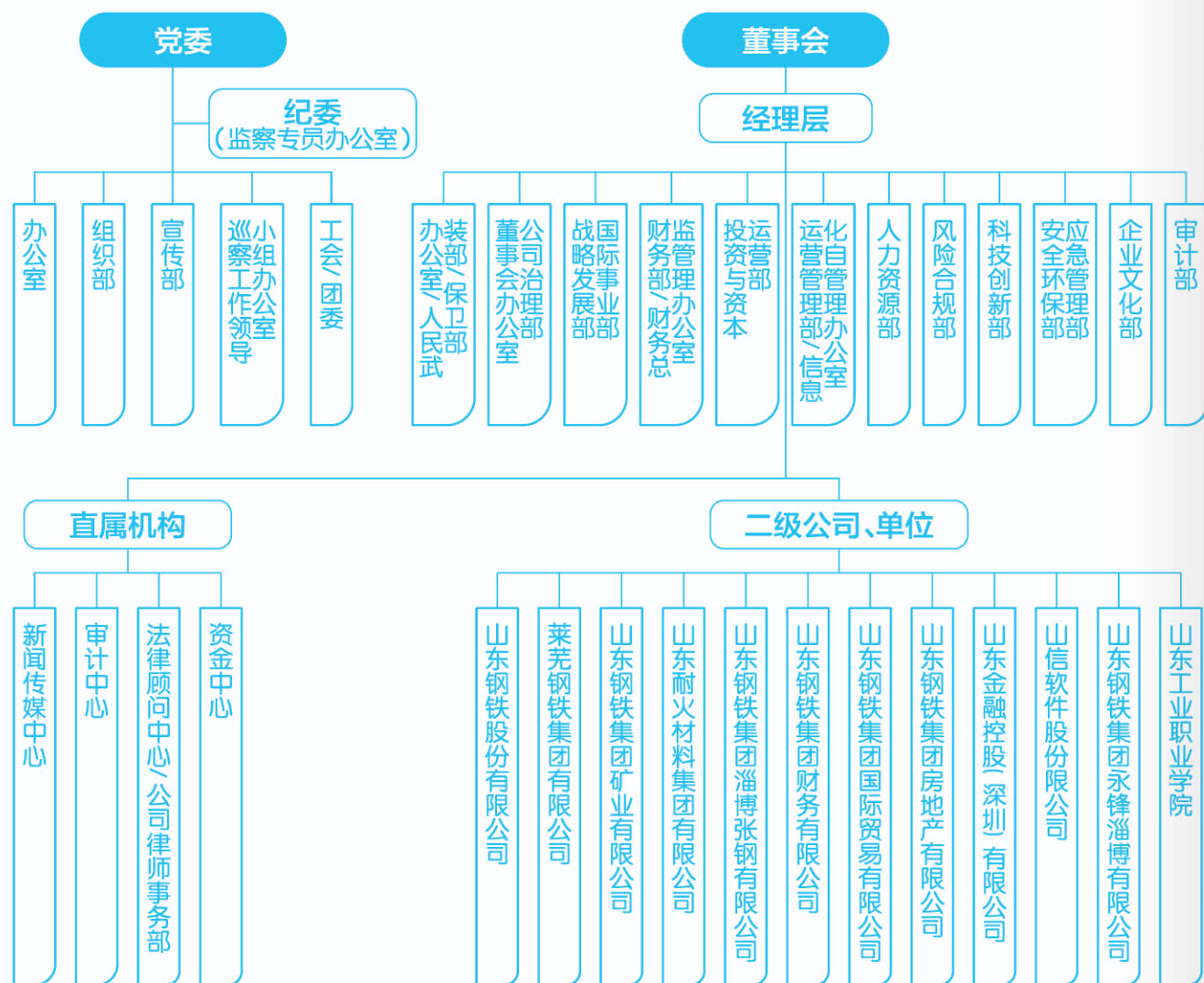
# 组织架构

## 治理结构

依照《公司法》和山钢集团章程规定,公司设股东会、董事会;按照省有关文件不再设监事会。经理层对董事会负责,向董事会报告工作,接受董事会的监督管理和监事的监督。

截至 2022 年底,山钢集团党委由 10 名委员组成,其中常委领导班子由省委管理、由 6 人组成。其中党委书记(董事长)1 人、党委副书记 1 人(党员总经理),纪委书记(同时担任省监委派驻山钢集团监察专员)1 人。山钢集团董事会由 5 人组成,其中执行董事 2 人,外部董事 2 人(由省国资委委派),职工董事 1 人。山钢集团经理层成员由 4 人组成,其中 1 人为总经理(任党委常委、副书记),3 人为副总经理(均任党委委员)。

## 组织架构图



# 企业文化

### 山钢使命

为建设钢铁生态圈贡献新动能  
为制造业高质量发展提供强支撑

### 山钢愿景

成为钢铁业绿色智能高端高效发展新标杆

### 山钢核心价值观

共创 共进 共赢

### 山钢经营宗旨

精品赢得市场 诚信创造未来

### 山钢精神

信恒如山 创新超越



## 2022年综述

2022年,山钢集团广大干部职工高举习近平新时代中国特色社会主义思想伟大旗帜,全面贯彻“疫情要防住、经济要稳住、发展要安全”重大要求,深入落实省委、省政府和省国资委决策部署,聚焦“一二三四五六七”和“经营要抢、疫情要防、重组要快、安全要保”工作思路,全力推动“八个全面跃升”,以超常规的认知、超常规的举措、超常规的行动、超常规的实效,在大战大考中坚守疫情防控“安全线”、稳固生产经营“基本盘”、勇闯改革攻坚“深水区”,顺利完成第二轮新旧动能转换三年行动计划(2020-2022年)总体目标,全集团改革发展稳定呈现趋势性、关键性、根本性变化。

### 经营韧性持续增强,高质量发展的良好态势加速形成。

第二轮新旧动能转换三年行动收官,“进入世界500强、利润百亿级、创建高科技企业”三大目标基本实现。顶住疫情冲击、市场下滑、“双限”“双控”等不确定因素影响,“压舱石”作用充分彰显。上半年围绕大局担当尽责,“稳增长”目标超额完成。三季度钢铁市场断崖下跌、主业效益急速下滑,审时度势把工作重心转到保生存、打赢生存保卫战。全年生铁2566万吨、粗钢2942万吨、商品坯材2991万吨,其中粗钢、商品坯材产量分别同比增长4.2%、3.5%。综合实力和影响力不断增强,连续第三年跻身世界500强位列第332位,较上年跃升52位;连续五年位列中国钢企综合竞争力排名A+(竞争力极强)行列;荣获中国钢铁企业高质量发展AAA企业;蝉联“山东社会责任企业”荣誉称号。

### 改革创新持续深化,转型升级的比较优势加速形成。

聚焦国家和省重大战略谋篇布局,钢铁制造业中长期战略规划初步成形,发展路径日渐清晰。国有经济布局优化和结构调整加速推进,安全高效钢铁产业生态圈构建成效初显。商业计划书全面导入,对标提升扎实开展,吨钢利润、生铁成本、综合能耗等核心指标有效改善。钢铁主业一体化运营迈出坚实步伐,相关产业多极支撑协同发力,运营质量实现

新跃升。国企改革三年行动圆满收官,5大类、28项改革任务全面完成。在省委、省政府坚定支持和全集团共同努力下,中泰出表、济钢出列,永锋钢铁及9家改制公司合并方式调整,联合重组进入新阶段。高科技企业创建扎实推进,全年新增各类科技型企业4家,日照公司、淄博锚链相继通过高新技术企业认定。“数智山钢”建设推进,智慧制造“四个一律”指数提升12.01%,超额完成任务目标。机器人应用数量突破百台套级。山钢股份5G智慧冶金项目在全国大赛折桂。超低排放改造和环境绩效评级成果不断巩固,节能环保指标持续提升,全集团未发生环境污染事件,继续保持环保信用绿标企业。

### “根魂”优势持续巩固,风清气正的政治生态加速形成。

全集团通过多种方式传达学习党的二十大精神,迅速掀起宣传贯彻落实热潮。坚持“第一议题”制度,强化理论武装,坚决捍卫“两个确立”、做到“两个维护”。“学习创新争先锋,建功献礼二十大”主题实践活动扎实开展,党支部评星定级管理全面推行,五星级及以上党支部占比75.2%。全面从严治党不断深入,一体推进“三不腐”,反腐败斗争朝着压倒性胜利加速迈进。创新构建大监督体系,探索“室企地”联合办案模式,严肃查办了营销、煤焦采购、设备装备、工程建设、检化验、历史遗留等领域一系列严重违纪违法案件。《问责工作办法》出台,对“一把手”和领导班子监督全面加强。把握“三个区分开来”,落实容错免责机制,完善澄清保护机制,激励干部担当作为。广大党员干部职工人心思进、人心思变、人心思干的氛围越来越浓厚。

### 职工福祉持续增进,和谐稳定的发展环境加速形成。

始终把职工生命安全和身体健康放在首位,筑牢了疫情防控和安全生产双重防线。全力推动绿色低碳发展绩效走在行业前列,“数智山钢”建设引领制造方式变革,职工的工作环境显著改善,劳动效率有效提升。“幸福和谐新山钢”新版启动,职工的收入水平、生活条件和精神面貌发生了巨大改变。产业工人队伍建设持续深化,山钢集团获评“全国机械冶金建材系统产业工人队伍建设改革示范单位”。各级各类劳动竞赛、岗位创新广泛开展,荣获全国“安康杯”竞赛优胜单位,职工创新创效成果获得省级决赛“特等奖”。





## 魅力山钢

山钢集团始终按照第一次党代会擘画的魅力山钢建设“两步走”宏伟蓝图，坚持以建设具有全球竞争力的世界一流企业为目标指引，以“治理结构优化、质量效益优先、政治生态优良、企业文化优秀，发展有动能、行业有地位、职工有福祉、品牌有美誉”的“四优四有”目标为基本内涵，以强化领导力、创新力、协同力、凝聚力、文化力为手段，卯足干劲，接续奋斗，着力构建实力山钢、活力山钢、品质山钢、责任山钢、幸福山钢，在建设以“动能持续化、产业生态化、品牌高端化、运营国际化”为基本特征的国内一流、国际先进的现代化钢铁强企的道路上迈出坚实步伐。

## 实力山钢

魅力山钢建设阔步前行，“构建生态圈、打造新标杆”发展方略深度实施，全集团以奋进姿态和昂扬斗志踏上新征程创造新辉煌。聚焦“黑色金属采矿、冶炼及加工，钢铁贸易及服务，新材料、高端装备制造及技术服务”三大主业，推进产业整合、优化、退减、延伸，推动国有资本向核心主业、向产业链价值链高端集中，淄博片区钢铁产能顺利实现向沿海地区转移，莱芜片区新旧动能转换改造项目扎实推进，非主业资产清理整合三年行动首年任务全面完成。矿产资源、贸易物流、耐火材料、供应链金融、信息技术等产业板块竞先争优，发展能级全面跃升。

抢抓国家重点工程密集出台机遇，加大重点工程市场开发力度，全面加强基础设施建设，成功进军川藏铁路、荣成核电、长沙机场磁浮等 26 个国家、省级重点工程项目，多系列产品打入中铁、中石化等国字头供应体系，“山钢制造”备受各界瞩目。超重单齿履带钢、超大规格高强度耐低温 H 型钢、门架槽钢等异型钢研发方面取得新进展，攻克了生产过程中多项“卡脖子”技术，部分产品实现进口替代，引领了国内外型钢先进技术发展。齿轮钢、轴承钢品种规格不断丰富，高端特钢产品销量实现了快速增长。抗酸容器钢研发推广实现突破，海洋工程用钢完成最高强度级别的认证，桥梁钢市场竞争力快速提升，大型机械装备用高强度中厚板获中国钢铁工业产品开发市场开拓奖，中厚板产品已形成高水平的产品集群。乘用车制造用冷轧高强钢实现了从“0”到“1”的重大突破。耐火材料继续保持铝硅系产品、干熄焦用系列产品行业中的领先水平，形成“高强致密高导热硅砖”等山东省名牌产品、山东省优质品牌产品 18 个。



山钢股份莱芜分公司宽厚板生产线生产现场



山钢集团日照公司热轧厂精整作业区，新“上岗”的拆捆机器人正在作业



山钢集团日照公司炼铁厂区域





山钢 5 万余吨高强度螺纹钢产品用于济莱高铁项目建设



山钢股份莱芜分公司 5G+智慧无人库区正在吊装产品外发



山钢股份莱芜分公司职工自主创新提质提效工具省内首创煤气系统沙盘



山钢集团日照公司炼铁职工操控高炉巡检机器人进行巡检

## 活力山钢

山钢集团抢抓新旧动能转换重大历史机遇,存量变革发展新动能,增量崛起培育新动能,创新体系支撑新动能,争做山东省钢铁产业转型升级的引领者、国有企业转型发展的示范者、新旧动能转换重大工程的推动者。



山钢股份莱芜分公司焦化厂全省焦化行业首家环境绩效 A 级企业

山信软件以智能制造应用研发为重点,大力推动新一代信息技术与产业升级融合创新,助力“数智山钢”换代提速,推动山钢集团提升数字化、智能化水平



## 深化改革

国企改革三年行动 5 大类、28 项改革任务全面完成。法人治理体系优化完善,31 户建立董事会的企业实现外部董事占多数。三项制度改革持续深化,市场化经营机制不断健全。69 户各级子企业,227 位经理层成员全部实施任期制和契约化管理,8 户权属企业开展职业经理人制度试点。11 户权属二、三级公司中长期激励方案落地。三项制度改革持续深化,人力资源储备机构建立,共享用工模式创新实施,外委用工有效压减。管理人员能上能下,年内末位调整和不胜任退出管理人员占比 10.5%。工资效益同向联动,薪酬管理进一步规范。持续发力“两非”清理整合、法人压减和参股企业退出,17 户非主业企业清理退出。“一企一策”推进亏损企业治理,如期完成治亏目标任务。审计监督保障作用进一步增强,依法合规治企一体推进,“六大存量攻坚”取得超预期成果,一批制约发展的现实难题和潜在风险得到稳控化解。



山钢集团召开上半年工作会议持续推进改革发展

## 创新创造

**全员创新活力取得新突破。**持续深化科技创新体系变革,项目绩效薪酬、创效提成、成果奖励等激励机制相继落实。“五位一体”协同研发不断强化,14 项重大科研项目实施“揭榜挂帅”管理新模式,机制创新成势见效。2022 年,山钢集团研发投入 52.3 亿元,研发投入强度 2.88%,同比增长 14.7%,科研保障能力持续增强。坚持高标准推进全员岗位创新,“金点子”“创新达人”纷纷涌现,钢铁主业人均创新改善项目 8.6 项,获全省职工创新创效竞赛决赛奖项 3 项,其中特等奖 1 项,展示出山钢职工当好主人翁、建功新时代的精神风采和创新力量。

**科技型企业培育取得新突破。**2022 年,山钢集团新增各类科技型企业 4 家,日照公司、淄博锚链相继通过高新技术企业认定,全集团拥有省级以上科技创新平台达到 20 个。鲁耐窑业先后被评为“山东省技术创新示范企业”“国家专精特新‘小巨人’企业”。科技政策利用收益达 5.68 亿元,企业自主创新热情进一步释放。累计拥有有效专利 3463 件,形成了“高品质轴承钢净化生产平台关键技术”“高端制造用易焊接耐磨蚀钢板研发”等一大批国际领先或国际先进水平的技术成果。

**重大专项实施取得新突破。**承担的 4 项国家和省部级重大科技专项结题验收,其中山钢研究院牵头承担的“稀土特殊钢”项目和日照公司牵头承担的“超高强韧汽车钢”项目核心技术达到国际领先水平,在省科技厅组织的综合绩效评价中被评为优秀。新增承担“钢铁轧制全流程工艺优化与管控软件开发”等 5 项国家和省重点研发计划项目,获国拨资金支持 565 万元。在研的 9 项国家和省部级重大科技专项、27 项公司内部重大科技创新项目顺利实施。



实验室自动取样机器人



山钢股份充分调动广大职工的劳动热情、创新活力和创造潜能,开展各类劳动竞赛活动



北京冬奥会开幕式上,由山钢集团产品制作而成的大型视频显示装置钢结构——“冰瀑”惊艳亮相



## 人才培养

科研人才队伍建设持续加强,完成山钢集团王国栋院士工作站续签备案,引进东北大学、中国海洋大学多位专家教授及团队,招聘的高校毕业生中硕士研究生占46.2%,较上年增长130%。组织开展第二届首席专家首席技能大师选拔,高标准发放人才津贴。落实党委联系专家制度,发挥企业党组织政治引领、团结凝聚、协调服务人才作用,跟踪关心人才日常生活和事业发展,为服务对象配备办公电脑18台、专业书籍2000余册。落实人才服务专员配备工作,实行重点人才“一对一”服务。连续三年拿出千万元重奖为公司科技创新作出贡献的个人和团队,营造了尊重知识、崇尚创新、尊重人才的浓厚氛围,创新活力竞相迸发。近三年,累计“引育”各类高层次人才27人次,自主培养国家级人才9人、省级人才9人、地市级人才4人,公开招聘各类高校毕业生共1000余人。



▲ 山钢集团党委书记、董事长侯军为科技进步突出贡献奖获得者、山钢集团研究院高级研究员周平颁发100万元奖励



▲ 山钢股份莱芜分公司炼铁系统炉前工有序生产



山钢集团日照公司研发的花纹板成功轧制下线

## 品质山钢

商业计划书全面导入,“定标倒逼、模板控制、细化纠偏、激长克短”的工作推进机制建立完善,全集团以目标倒逼责任、以时间倒逼进度、以考核倒逼落实的氛围日渐浓厚。“全面对标、系统提升”行动扎实开展,全年集团总体监控指标完成绩效超越上年实绩的进步指标共48项,总体监控指标纵向进步率82.76%,横向达标率72.07%。

以客户为引领,以人才为支撑,营销、生产、研发高效运行的“五位一体”协同机制统筹推进,钢铁主业一体化运营迈出坚实步伐。QCDVS用户定制服务体系全面推行,组建六大产销研一体化团队,产品经营与用户服务水平大幅提升。钢铁主业拳头产品比例从2019年的不足50%提升至70.32%,新产品销售收入742.48亿元。

“三大效率”长足进步,资产负债率同比降低,有息负债较年初降低270亿元。企业融资环境持续优化,融资空间有效拓展,融资结构实现改善,融资成本大幅降低,平均融资成本较年初降低53BP,担保压减354亿元。员工转型优化渠道不断拓展,共享用工、外委替代稳步实施,全集团在岗员工优化率10.5%,钢铁主业在岗员工年人均产钢同比提升14.1%。

坚持聚合资源、开放共享,市场环境、政策环境、法治环境有效改善,企业更加依法公平使用资源要素。在联合重组、改革创新、布局优化调整等事关山钢发展的重大问题上,获得国家、省委省政府及各级地方政府、兄弟企业鼎力指导和支持,转型发展的外部环境大幅改善。依托行业龙头统筹内外部资源,与对标企业互动发展、融合发展,协同优势凸显。64个业务协同项目有序推进,2022年全年实现效益20.95亿元。



▲ 高端汽车用钢批量供货北汽、上汽、一汽等知名企业





山钢股份莱芜分公司特殊钢产线厂房外景

## 责任山钢

### 疫情防控

面对突如其来的疫情，坚决落实中央决策部署，坚定服从全局、服务大局，积极履行国企社会责任，在疫情防控大战大考中，践行初心使命，展现了“大国重器”顶梁柱的担当作为，用实际行动证明了发展壮大国有经济的战略意义。疫情期间累计为 2054 户中小微企业、个体工商户减免房租 4942.07 万元。有力有效应对疫情持续反复冲击，最大程度保护了职工家属生命安全和身体健康。深入落实疫情防控关爱措施，持续开展“情系一线、夏送清凉”慰问活动，各级工会组织下拨防疫专项资金 600 余万元，为职工发放口罩 150 万个，防寒马甲、军大衣 1400 件，方便面、火腿肠 2000 箱，苹果、橙子 5 万斤。



山钢集团疫情防控志愿者参加志愿服务

### 绿色发展

**环保绩效巩固提升。**全年累计投入 7.2 亿元，建成投运节能环保项目 81 个，全面打赢“蓝天”“碧水”“净土”保卫战，持续提升环保绩效，吨钢二氧化硫、颗粒物、氮氧化物排放同比降低 25%、19%、24%。继续开展环境绩效创 A 保 A 行动，制定实施环境绩效巩固提升方案，持续深化超低排放改造。日照公司、莱芜分公司

焦化厂通过环境绩效 A 级复审，型钢公司获评环境绩效 A 级企业。莱芜分公司、日照公司均被评为全国钢铁绿色发展标杆企业、全省清洁生产先进单位；莱芜分公司通过中国钢铁工业清洁生产环境友好型企业复审；日照公司被评为国家级水效领跑者企业、山东省资源综合利用先进单位。

**节能降碳深入推进。**贯彻落实国家“双碳”目标要求，组织开展全流程节能降碳分析，制定实施年度节能降碳方案。莱芜分公司全年实施节能改善项目 74 项，累计增效 8619 万元。日照公司实施节能项目 19 项，节能增效 7800 万元。取得管线钢绿色产品认证，日照公司冷轧镀锌板等三种产品碳足迹 LCA 核算工作启动实施。2022 年，山钢集团吨钢综合能耗同比降低 9.95%；吨钢新水消耗同比降低 5.5%；自发电量同比增加 13.7%，干熄焦发电、煤气发电汽耗创历史最好水平。吨钢碳排放强度同比降低 1%。

**绿色发展水平持续提升。**实施《绿色城市钢厂评价指标体系》，持续提升绿色化指数，日照公司、莱芜分公司绿色化指数较年初分别提升 4 分、7 分。推动创建 4A 级工业旅游景区，日照公司持续提升厂区“三治四化”水平，建成全国唯一厂区沙滩公园，基本达到 3A 级景区标准。莱芜分公司积极提升厂区环境，推进工业旅游区建设。山钢矿业、山东耐材积极拓展渣石、尾矿资源化利用途径，开展矿山绿化和生态修复，建设绿色矿山。山钢集团国家级绿色工厂/矿山达到 4 家，提前一年完成新旧动能转换三年行动方案目标。

### 回报社会

有效落实《山东省促进服务业领域困难行业恢复发展的实施方案》《养老托育服务业纾困扶持若干政策措施分工落实方案》，全年减免 649 户房租共计 1351.47 万元。选派 3 名干部挂职担任驻村第一书记、1 名干部作为加强农村基层党组织建设工作队队长，捐赠 170 万元专项资金用于驻地改善乡村基础设施和人居环境。开展“慈心一日捐”活动，向山东省慈善总会捐款 30 万元，用于扶贫济困、扶老救孤、恤病助残、救助自然灾害、助力乡村振兴和公共卫生事件等慈善活动。坚持“为民情怀、职工福祉”，依法加强职工劳动关系管理，不把一名职工简单推向社会，处置企业职工全部得到妥善分流安置。



山钢集团党委书记、董事长侯军代表山钢集团向巨野县捐赠帮扶项目资金



山钢集团党委副书记、总经理陶登奎走访慰问山钢驻村第一书记



山钢集团日照公司爱心志愿者前往莒县启德培智学校进行爱心捐助



## 幸福山钢

山钢集团牢固树立“为民情怀、职工福祉”理念，以满足职工对美好生活的追求为己任，启动“幸福和谐新山钢”创新版，让职工充分参与管理，发挥才干，共享企业发展成果，努力提升职工的归属感、幸福感、获得感。

**筑牢安全生产防线。**牢固树立“培训不到位就是重大安全隐患”的理念，制定“大学习、大培训、大考试”专项行动工作方案和2022年度员工安全素质提升实施方案，明确全员安全教育目标任务，分类、分级、分岗位的安全教育培训贯穿全年。事故案例警示教育实现制度化、常态化。依靠科技进步推进本质化安全提升，全年投入安全费用1.57亿元，推进“机械化换人、自动化减人、智能化无人”技术应用。加强职业健康监护指导，建立健全职业卫生档案和员工健康档案，全年开展接害职工查体16854人，妥善安置职业禁忌症人员127人。

**搭建职工展才平台。**围绕攻坚克难、打赢生存保卫战，组织开展专题劳动竞赛、主题劳动竞赛等，山钢集团荣获全国“安康杯”竞赛活动优胜单位。在全省大企业中第一家建立全国机械冶金建材行业/山东冶金/山钢集团工匠学院，弘扬工匠精神、传承工匠技艺、培育工匠人才，1个单位荣获全国工人先锋号，3人分别荣获全国五一劳动奖章、全国质量工匠、齐鲁工匠。

**擦亮幸福和谐品牌。**运行职工六条保障普惠线，补充医疗安康线实质性推进。全年互助互济保障累计救助161人次、109.48万元，二次救助特困职工8人、22.99万元，申请送温暖基金救助大病职工51.56万元，慰问职工160余人，发放慰问品近10万元。为13名大病职工提供重疾绿通服务。采购发放“援疆”农副产品300余万元。安排职工疗休养4批次328人。



▲ 全国机械冶金建材行业/山东冶金/山钢集团工匠学院揭牌仪式



▲ 山钢股份莱芜分公司炼铁厂“变身”婚纱摄影基地



▲ 山东省第八届职工运动会开幕，山钢队包揽男女拔河项目冠军

## 未来展望

山钢集团以习近平新时代中国特色社会主义思想为指导，全面贯彻落实党的二十大精神，深入贯彻落实习近平总书记关于国有企业改革发展和党的建设重要论述，坚持和加强党的全面领导，持之以恒推进全面从严治党，完整、准确、全面贯彻新发展理念，服务构建新发展格局，坚定不移把“争上游、走在前”作为目标定位，敢于斗争、善于斗争，加快推进重大改革，在更大平台上深化“构建生态圈、打造新标杆”发展方略，全面对标提升，推进治理体系和治理能力现代化，创新商业模式，加快塑造差异化竞争优势，不断提升本质化运营水平，实现质的有效提升和量的合理增长，以团结奋斗新作为奋力谱写建设世界一流企业新篇章，为全面建设社会主义现代化国家、全面推进中华民族伟大复兴贡献山钢力量。



▲ 山钢集团日照公司厂区松虎湾公园